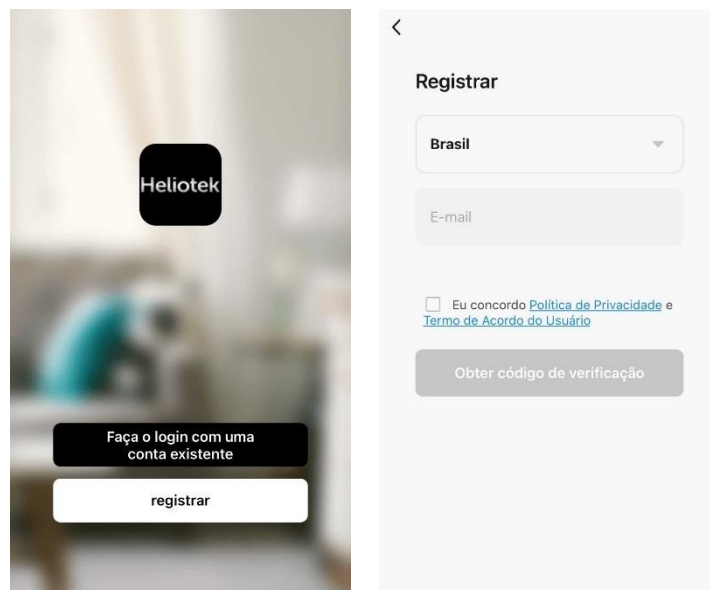


## 1. Baixando e instalando o aplicativo

Acesse a loja de aplicativos do seu smartphone e baixe o aplicativo Heliotek Smart Home.

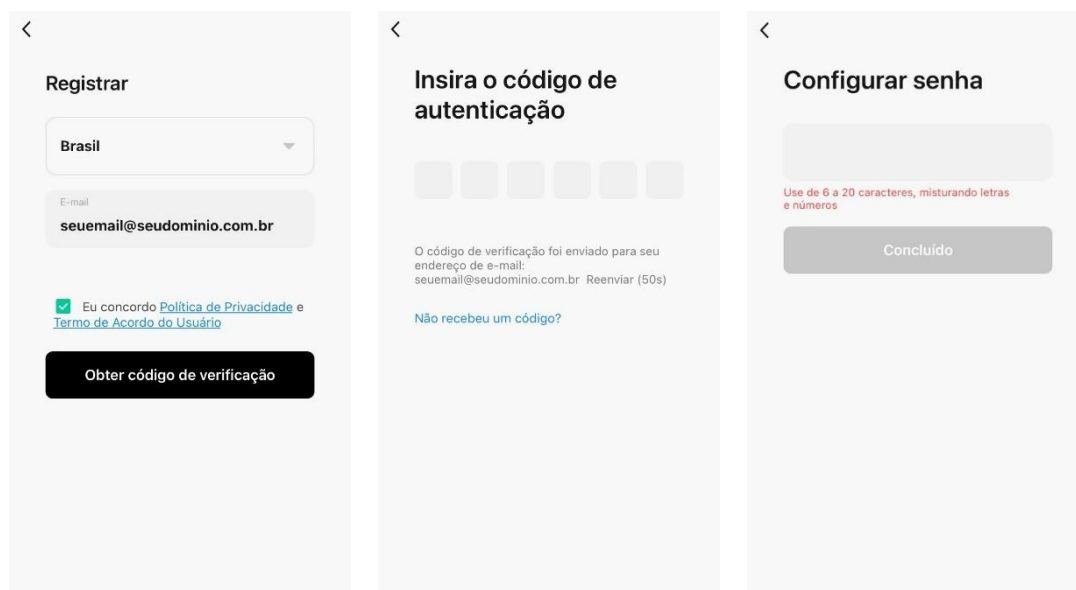


Ao abrir o aplicativo pela primeira vez, será requisitada a leitura e o aceite da Política de Privacidade e dos Termos de Acordo do Usuário. Em seguida será preciso realizar o cadastro de um novo usuário.



- ▶ Clique em “registrar” para entrar na interface de registro.
- ▶ Se já possuir uma conta, clique em “Faça o login com uma conta existente”.

Após entrar na página de registro, siga as instruções para concluir seu cadastro.



- ▶ Insira seu endereço de e-mail e clique em “Obter código de verificação”.
- ▶ O código de verificação será enviado ao endereço de e-mail indicado.
- ▶ Insira o código de verificação no aplicativo.
- ▶ Configure uma senha de acesso respeitando os critérios indicados em vermelho no app e clique em “Concluído”

Caso não receba o código de verificação, clique em “Não recebeu o código?”

< Não recebeu um código?

**Se você não recebeu o código de verificação, verifique se:**

1. O endereço de e-mail está certo.
2. O e-mail não está na pasta de lixo eletrônico.
3. Se você não conseguir encontrar o e-mail, ele pode estar bloqueado pelo seu firewall. Use um servidor de e-mail com melhor compatibilidade.
4. Se mesmo assim você não conseguir obter o código, fale com o atendimento ao cliente e informe o nome da sua conta e o horário específico da ocorrência.

## Login de usuário

Após realizar o registro com sucesso, o software seguirá para a interface de login.

Mas antes, e apenas para o primeiro login, é necessário confirmar se autoriza a recomendação de conteúdo e coleta de dados.



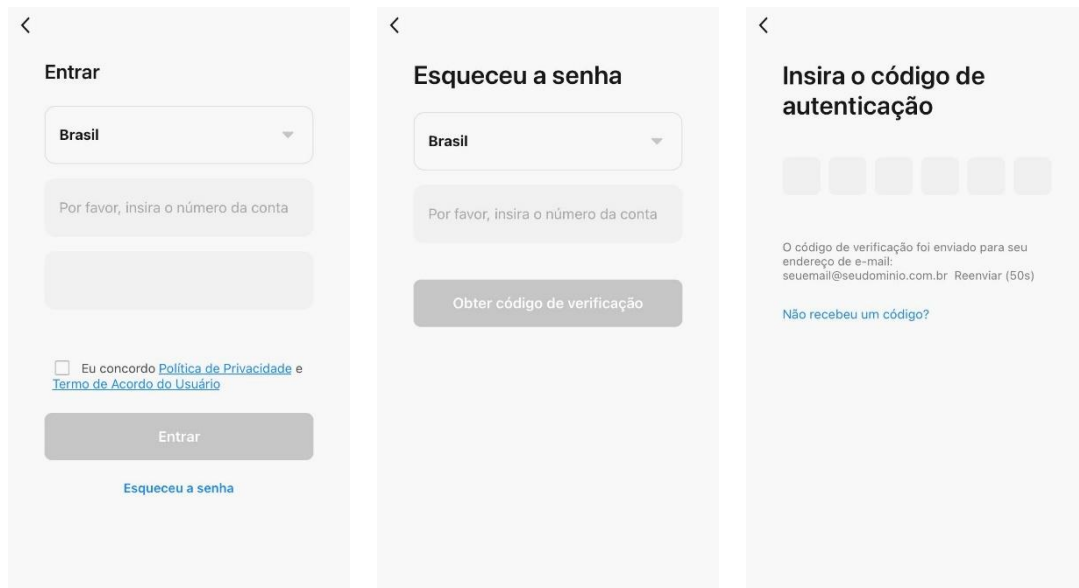
► Após a autorização, clique em “Ir para aplicação”.



► Na tela de login, entre com o país, nome de usuário e senha. Depois clique no botão “Entrar”.

## Recuperar senha

É possível recuperar a senha de uma conta criada, caso tenha esquecido. Para redefinir uma nova senha:



- ▶ Clique em “Esqueceu a senha”.
- ▶ Digite o e-mail cadastrado e clique no botão “Obter código de verificação”.
- ▶ O código de verificação será enviado ao endereço de e-mail indicado.
- ▶ Digite o código de verificação e então será solicitado o cadastro de uma nova senha.

## 2. Adicionando e removendo dispositivos

O smartphone deve estar conectado à rede de internet Wi-fi.



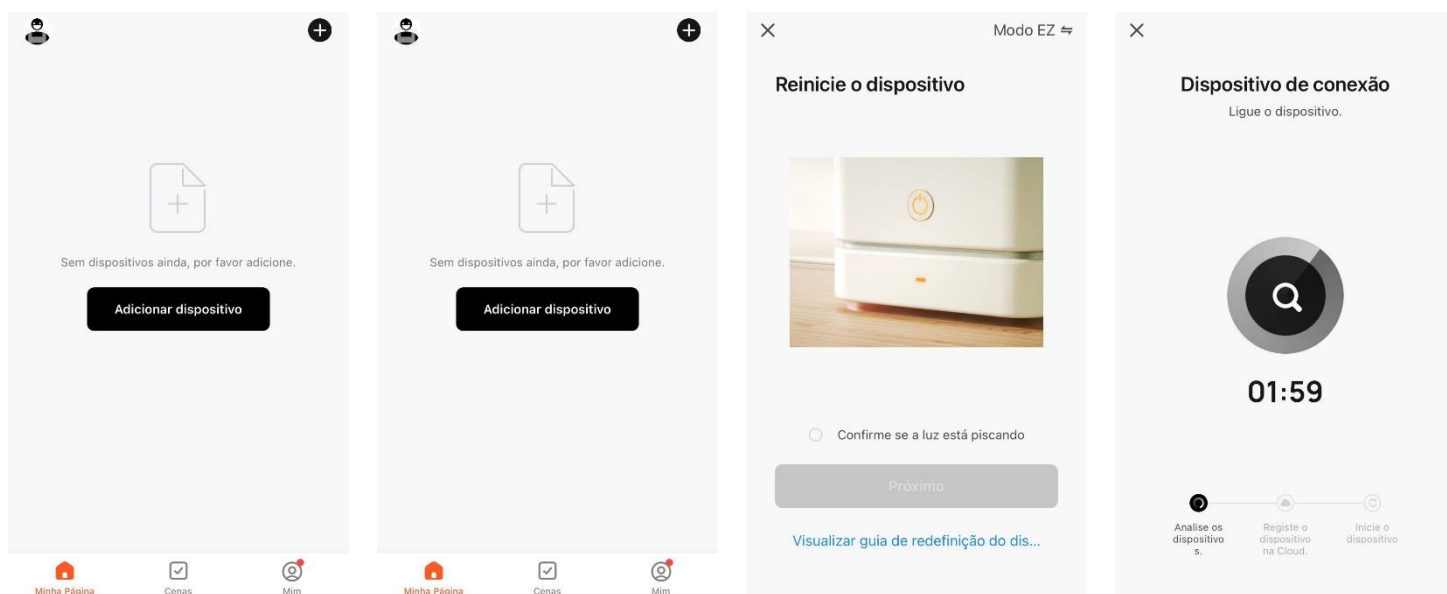
O aparelho roteador, responsável por manter a disponibilidade da bomba de calor na rede Wi-fi, deve ser posicionado o mais próximo possível da bomba de calor.

Se possível, evite barreiras físicas entre o roteador e a bomba de calor, como paredes, forros e teto.

Uma vez que o smartphone esteja conectado à rede de internet através de um roteador Wi-fi, será possível adicionar ou remover dispositivos.

### Adicionando um dispositivo.

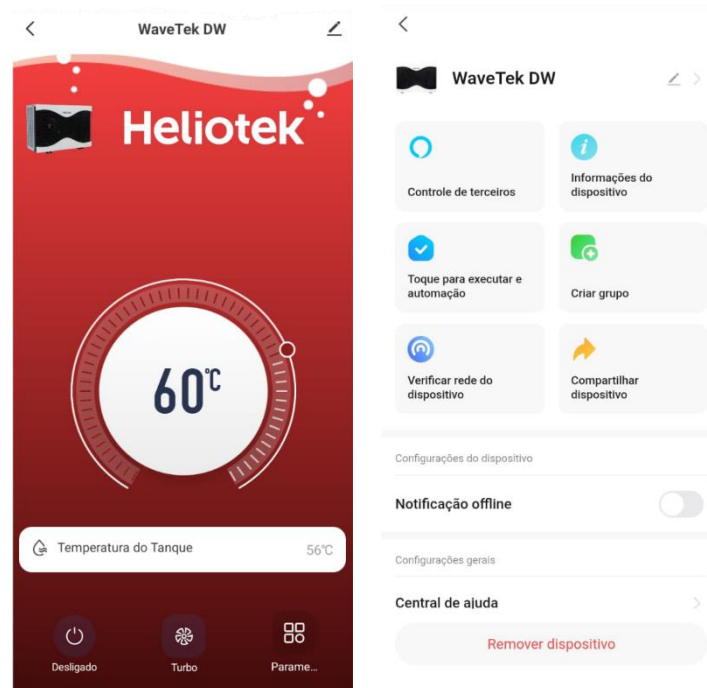
Após logar no aplicativo Heliotek Smart Home:



- ▶ Procure pela opção “conexão Wifi”, no menu funções do controlador da bomba de calor. Em seguida selecione a opção de “conexão wifi inteligente”
- ▶ No aplicativo clique em “adicionar dispositivo” ou no ícone “+” localizado no canto superior direito da tela.
- ▶ O ícone da bomba de calor aparecerá na tela do aplicativo. Pressione adicionar dispositivo.
- ▶ Em seguida digite a senha da rede Wi-fi que a bomba de calor irá se conectar e pressione “próximo” para iniciar o pareamento.
- ▶ Confirme se o ícone, no controlador da bomba de calor, está piscando rápido e clique em “próximo”.
- ▶ A conexão será confirmada quando a bomba de calor aparecer na tela do aplicativo com a informação “Adicionado com sucesso”.
- ▶ Toque em editar se desejar alterar o nome do dispositivo.
- ▶ Clique em “concluído” para finalizar o processo.

## Removendo um dispositivo

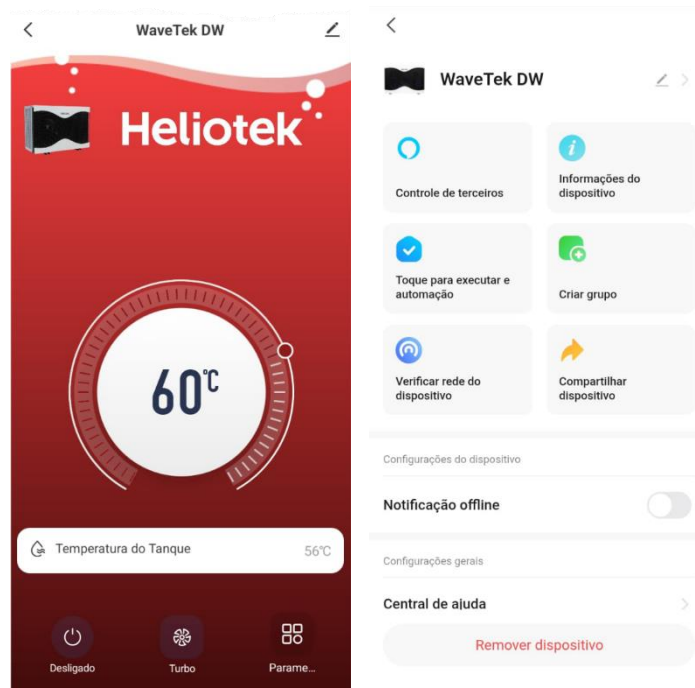
Para remover um dispositivo do aplicativo Heliotek Smart Home:



- ▶ Selecione o dispositivo que deseja remover na tela inicial do aplicativo.
- ▶ Clique sobre o botão editar, no canto superior direito da tela.
- ▶ Selecione a opção “remover dispositivo”.
- ▶ Clique em “desligar” para remover o dispositivo do aplicativo.

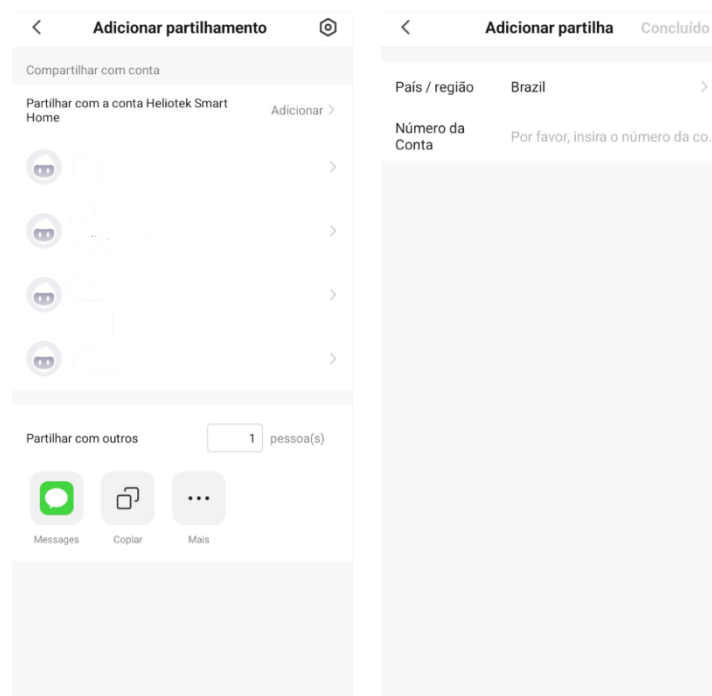
## Compartilhar o controle do dispositivo com outra conta

É possível permitir que outra conta registrada monitore a operação do dispositivo conectado ao aplicativo Smart Home – Heliotek.



- ▶ Selecione o dispositivo na tela inicial.
- ▶ Clique no ícone “editar” localizado na parte superior direita da tela.
- ▶ Selecione “Compartilhar dispositivo”.

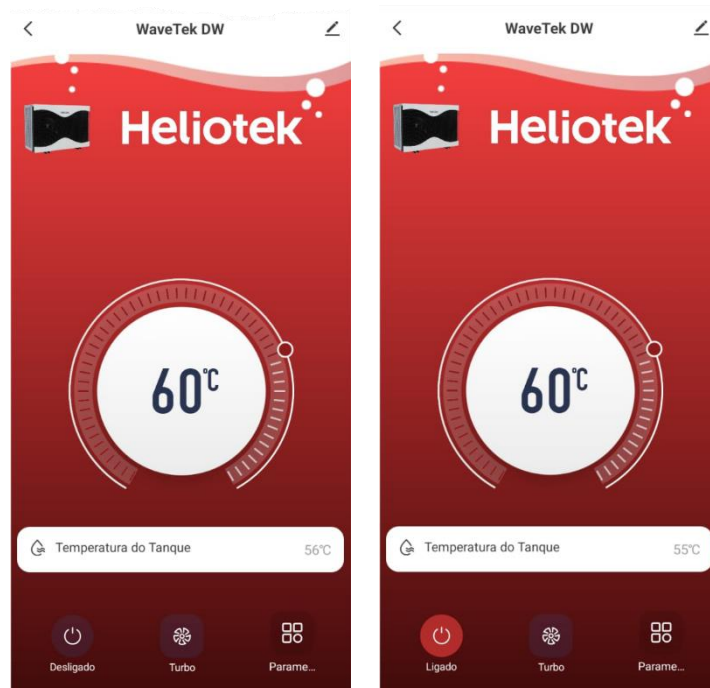
Existem diferentes formas de compartilhamento:



- ▶ Clique em “adicionar” ao lado de “Partilhar com a conta Heliotek - Smart Home”.
- ▶ Digite o número da conta que deseja enviar o convite de monitoramento.
- ▶ Em seguida selecione “concluído”.

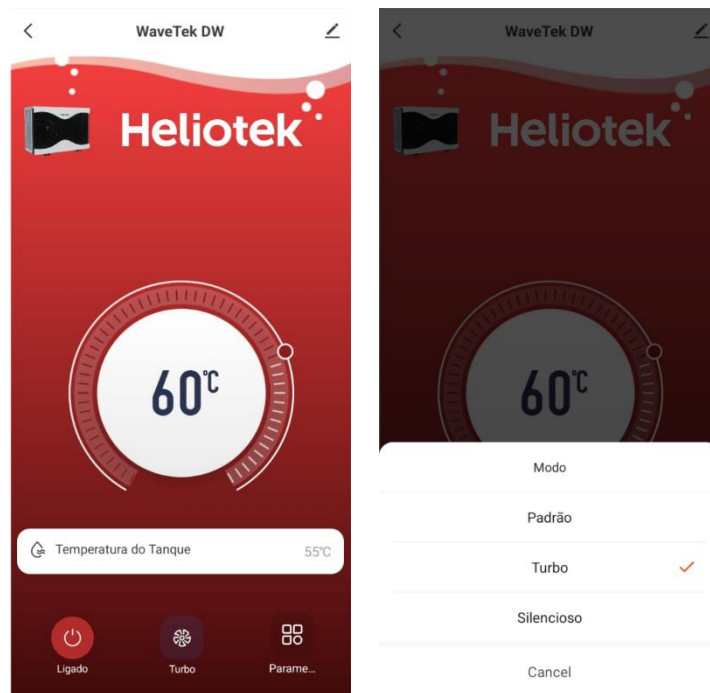
Durante esse processo é possível enviar o convite por mensagem SMS, selecionando o contato desejado em sua lista de contatos. Ou ainda, através de outras plataformas, clicando no botão “mais” e selecionando uma das opções listadas.

### 3. Ligando e desligando



- ▶ Para ligar e desligar o equipamento, clique no ícone liga/desliga para acionar a bomba de calor ou mantê-la em modo de stand-by.

#### 4. Selecionando modos de operação

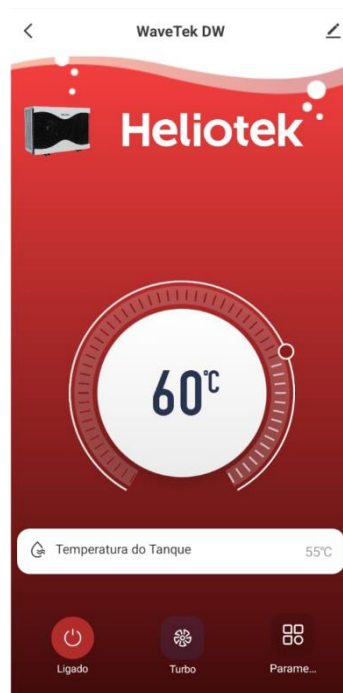


- ▶ Com a bomba de calor ligada e em funcionamento, é possível escolher na aba “modo”, o tipo de operação desejada.

Entre as opções é possível alternar entre os modos:

- Padrão
- Turbo
- Silencioso

## 5. Ajustando a temperatura

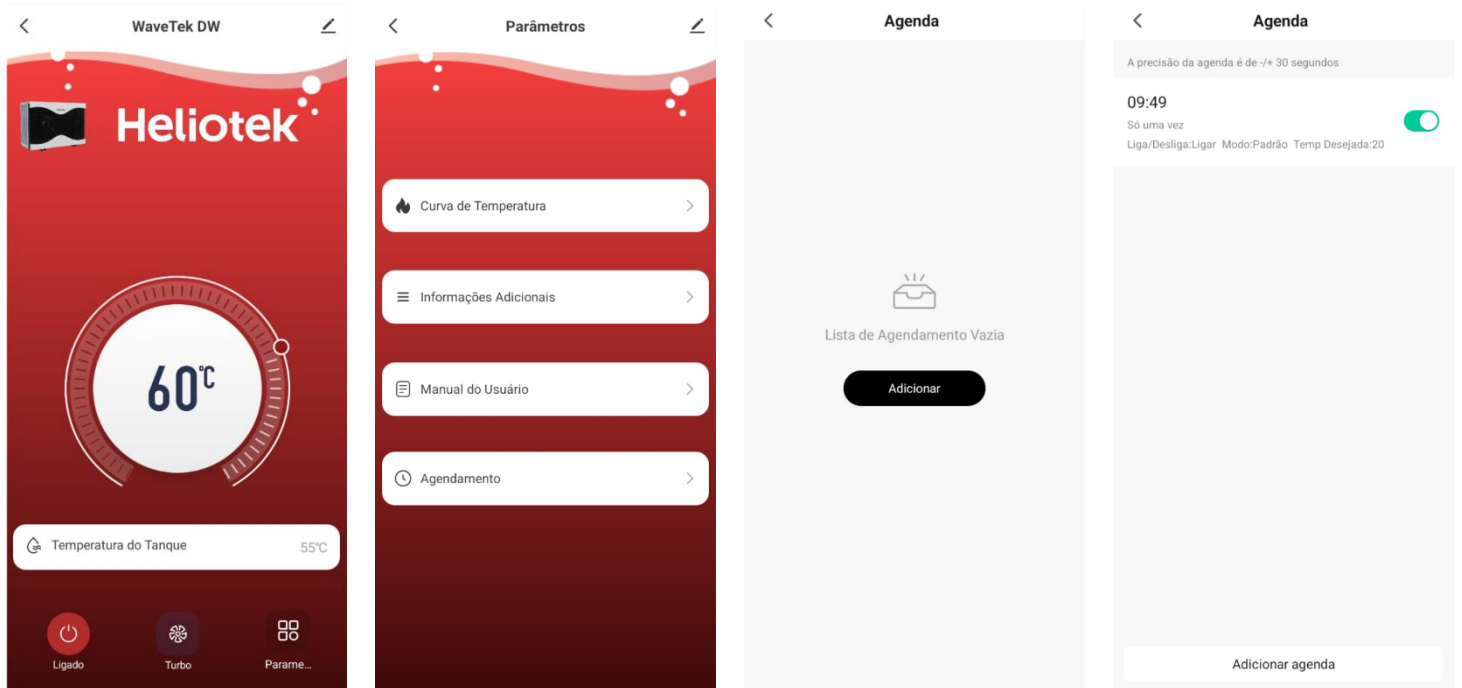


- ▶ Clique sobre o círculo que indica o valor da temperatura e arraste pela barra de ajuste de temperatura para alterar o valor de temperatura desejada de saída da água.

## 6. Configurando os eventos diários/função timer

Através da configuração de eventos diários é possível determinar diversos períodos para funcionamento automático da bomba de calor.

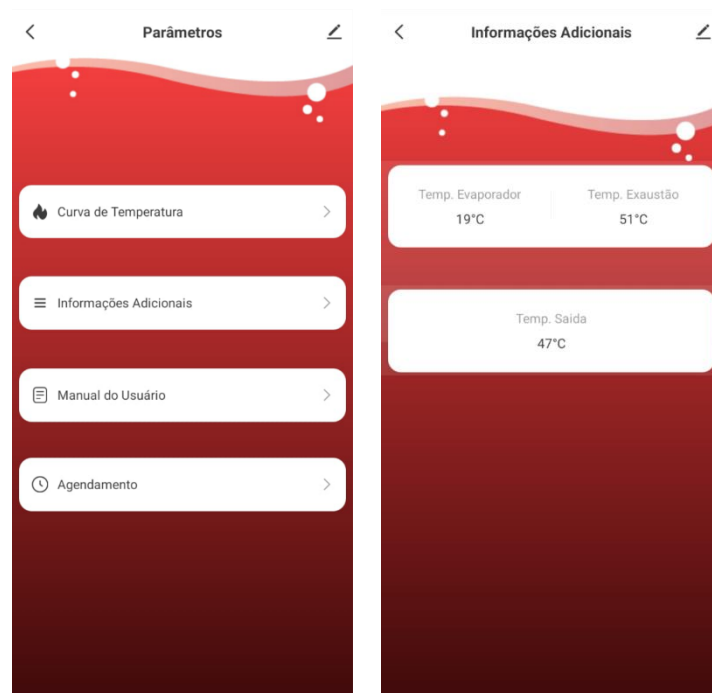
Ajuste o horário em que a bomba deve entrar em funcionamento e retornar ao modo stand-by.



- ▶ Na tela principal, clique em “Parâmetros”.
- ▶ Clique no botão “Agendamento”.
- ▶ Pressione “Adicionar” para iniciar a configuração de um novo evento.
- ▶ Após ajustar o horário, frequência e a função do evento desejado, clique em “Salvar” no canto superior direito da tela.

## 7. Informações adicionais

Informações úteis do funcionamento da máquina podem ser monitoradas na opção “Informações adicionais”, que se encontra no menu “Parâmetros” do aplicativo.

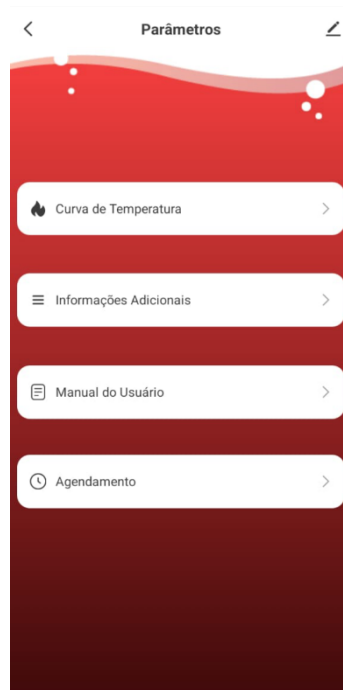


- ▶ Na tela principal, clique em “Parâmetros”.
- ▶ Clique no botão “Informações adicionais”.

Neste menu é possível monitorar as temperaturas de operação do equipamento. Os valores deste menu servirão apenas para consulta, não é possível alterá-los.

## 8. Manual do usuário

Sempre que for necessário, é possível realizar o download da versão digital do manual do usuário que fica disponível através do aplicativo, no menu de parâmetros da máquina.



- ▶ Clique em "Manual do usuário" para ser redirecionado ao endereço onde o documento se encontra disponível para download.

## 9. Curva de temperatura

O equipamento disponibiliza um histórico do avanço da temperatura em períodos de 24h.



- ▶ Clique sobre o botão “Curva de temperatura”.
- ▶ Verifique através das setas “<” e “>” para selecionar o período que deseja monitorar a temperatura.

## 10. Alertas

Ao apresentar um problema, a bomba de calor exibe uma mensagem e um código de erro no display do aparelho. Esta mensagem é exibida e registrada também no aplicativo.

